

Versio: 7
Päivämäärä: 28.6.2024
Hyväksyjä: Sari Hämäläinen, 12.6.2024 15:20

29.3.2023

Yksikkö:	Infektio- ja sairaalahygieniayksikkö	Hoito- ja tutkimusohje	Julkinen
----------	---	------------------------	----------

Otsikko:	Apinarokkoepäily
Laatija(t):	Vänttinen Markku
Vastuuhlö:	Vänttinen Markku
Hyväksyjä:	Hämäläinen Sari
Kuvaus:	Kuvataan apinarokkopotilaan näytteenotto, varotoimet ja suojaimet terveydenhuollossa

EPÄILY: Kuumetauti ja märkäiset rakkulat (etenkin genitaalialueella miesten välisen seksin jälkeen). Oireena voi olla kuumeen lisäksi päänsärkyä, selkäkipua, väsymystä ja lymfadenopatiaa.

Lisäksi **epidemiologinen linkki** apinarokkotapaukseen ja / tai useita / anonyymejä seksikumppaneita maassa, jossa apinarokkoa on todettu.

VAROTOIMET: terveydenhuollossa kosketus- ja pisaravarotoimet + FFP2-hengityksensuojain

Suojaimet: suojakäsineet, kertakäyttöinen hihallinen suojaesiliina, kokokasvosuoja ja FFP2-hengityksensuojain

Tutkimuhuone: oma huone ja WC

- potilaskohtaiset hoito-, tutkimus- ja apuvälineet sekä hygieniatuotteet
- huonekohtaiset siivousvälineet, pyykki- ja jäteastiat
- loppusiivous kuten varotoimisiivouksessa (kloori 1000 ppm), erityinen huomio kosketuspintoihin ja wc-tilaan
- pyykki käsitellään tartunnanvaarallisena ([Varoimihuoneen siivous-, pyykki- ja jätehuolto](#)). Potilaan liinavaatteita käsitellessä käytetään suojakäsineitä, kertakäyttöistä hihallista suojaesiliinaa, kokokasvosuojaa ja FFP2-hengityksensuojainta

Potilaan kuljettaminen terveydenhuollon toimipisteessä

- pääsääntöisesti ei kuljeteta pois huoneesta, jos se on välttämätöntä, käytetään puhdasta vuodetta (ei omaa sänkyä)

Versio: 7 Päivämäärä: 28.6.2024 Hyväksyjä: Sari Hämäläinen, 12.6.2024 15:20

- potilas puetaan puhtaisiin vaatteisiin ja hän käyttää kirurgista suu-nenäsuojusta, mikäli mahdollista, iholeesiot peitetään

TUTKIMUSPYYNTÖ: -Orthopovirus, nukleiinihappo (kval), -PoxNhO (4608)

(ks. linkki: [Orthopoxvirusten nukleiinihaponosoitus \(-PoxNho\) on tilattavissa erillisenä tutkimuksena 12.9.2022 alkaen](#))

Yhteys laboratorioon ennen näytteen ottoa:

- KYS p. 0447178722
- Iisalmi p. 045 524106645
- Varkaus p. 044 7178838.

ISLABin henkilökunta avustaa tarvittaessa näytteenotossa ja huolehtii näytteiden lähettämisestä tutkivaan laboratorioon (HUSLAB). Salpapussiin pakatut näytteet kuljetetaan hoitoyksiköstä laboratorioon bioturvalaatikossa tai vastaavassa, tiiviissä näytekuljetuspakkauksessa. ISLAB lähettää näytteitä HUSLABiin Iisalmen, Kuopion ja Varkauden tartuntatautivastaanotolta tai laboratorioista.

NÄYTTEENOTTO-ohje (näytteenottopisteet ks. alla)

Rikotun rakkulan pohjalta tai leesioista otetaan näyte steriilillä dacron- tai nailontikulla viruskuljetusputkeen tai vaihtoehtoisesti tehdaspuhtaaseen, kierrekorkilliseen muoviputkeen, jossa n. 1 ml steriiliä keittosuolaliuosta.

Lisäksi suositellaan samanaikaista **seeruminäytettä**, josta tehdään orthopoxvirus IgM- ja IgG-vasta-ainemääritykset, ks. S-Orthopoxvirus, vasta-aineet (pyyntö **S-PoxAb, KL 4609**).

Erotusdiagnostiikassa tulee huomioida vesirokko ja syfilis. Apinarokossa rakkulat etenevät samassa vaiheessa toisin kuin vesirokossa.

TARTUNNANJÄLJITYS

Sairastuneeksi epäillyltä tulee kysyä mahdollisesta tartunnan lähteestä 3:n edeltävän viikon ajalta (erityisesti miesten välinen seksikontakti) ja listata altistuneet sekä järjestää heidän informoimisensa.

Altistuneet (ks. Apinarokkorokote alla)

- seksikumppanit

Versio: 7
Päivämäärä: 28.6.2024
Hyväksyjä: Sari Hämäläinen, 12.6.2024 15:20

- henkilöt, jotka ovat olleet suorassa kosketuksessa rakkuloihin tai rakkulaeritteisiin
- samassa taloudessa asuvat ja samassa tilassa yöpyneet
- samoja vaatteita, vuodevaatteita ja pyyhkeitä tms käyttäneet
- sairastuneen verelle ja eritteille altistuneet
- **sairastunutta hoitaneet henkilöt** (kuten terveydenhuollon henkilöstö), jotka eivät ole suojautuneet asianmukaisesti [Katso Apinarokko-sivulla otsikko "Suojautuminen terveydenhuollossa"](#)
 - lähikontaktiksi ei välttämättä luokitella terveydenhuollon työntekijää, joka on käyttänyt kirurgista suu-nenäsuojaa tutkiessaan ja hoitaessaan sairastunutta, jos kontakti on ollut lyhyt.
- **laboratoriohenkilökunta**, joka on altistunut virusta sisältäneelle näytteelle **työtapaturman** vuoksi

POTILAAN JA ALTISTUNEIDEN OHJEISTUS

[Apinarokon hoito ja ohjeet sairastuneelle - THL](#)

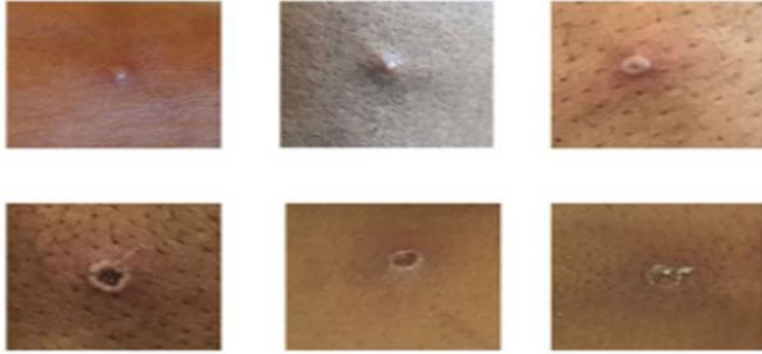
Apinarokko on yleensä lievä ja paranee itsestään muutamassa viikossa. Apinarokon hoito on oireenmukaista.

- Sairaana on tärkeää levätä ja nauttia riittävästi nesteitä.
- Vältä ihottuman raapimista bakteeri-infektion riskin vuoksi.
- Kuumetta, särkyä ja kutinaa voit lievittää apteekista ilman reseptiä saatavilla lääkkeillä.

Tartunta edellyttää hyvin läheistä fyysistä kontaktia, josta sairastuneen tulee pidättäytyä, kunnes kaikki rakkulat ovat parantuneet (kestää viikkoja). Rakkuloiden koskettelua paljain käsin tulee välttää. Hyvää hygieniää tulee noudattaa. Suositellaan välttämään kontaktia kodin ulkopuolisiin ihmisiin ja eläimiin. Terveystieteiden tutkimuskeskuksen mukaan terveydenhuoltoon tulee olla ensin yhteydessä puhelimitse. Kodin ulkopuolella liikuttaessa rakkulat tulee peittää mahdollisimman hyvin (pitkät hihat ja lahkeet).

Rakkulan kehitysvaiheet:

Versio: 7
Päivämäärä: 28.6.2024
Hyväksyjä: Sari Hämäläinen, 12.6.2024 15:20



NÄYTTEENOTTO- TOIMIPISTEET

a) Virka-aikana

Potilas ottaa yhteyttä omaan terveyskeskukseen, jossa arvioidaan, **onko kyseessä mahdollinen apinarokko (tapausmääritelmä edellä).**

Mikäli on aihetta epäillä apinarokkoa:

- Kliininen tutkiminen, haastattelu ja ohjeistus sekä mahdollinen näytteen otto tapahtuvat **Kuopion kaupungin sukupuolitautilien vastaanotolla, lisalmen sairaalassa tai Varkauden sairaalassa**, jonne potilaan tiedot ilmoitetaan etukäteen ja josta potilaaseen otetaan yhteyttä.
- Näytteen otolla ei ole päivystyksellinen kiire, joten se voidaan sopia myös seuraavalle päivälle tilanteen mukaan.

b) Lauantaisin ja sunnuntaisin (Kuopion kaupungin päivystysvastaanotto KYSillä, lisalmi, Varkaus)

- näytteenotolla ei ole päivystyksellinen kiire, joten se voidaan sopia myös seuraavalle päivälle tilanteen mukaan

Potilas ottaa yhteyttä päivystysapuun, josta **ohjeistetaan ottamaan yhteys puhelimitse KYSin YLE-päivystykseen, lisalmen sairaalaan tai Varkauden sairaalaan**, jolloin potilas haastatellaan ja tarvittaessa ohjataan näytteenottoon.

- potilaan tutkiminen ja näytteenotto Kuopion ilta- ja viikonloppuvastaanotolla järjestetään lauantaisin ja sunnuntaisin KYSin päivystysalueen eristysruoneessa klo 12–13

Versio: 7
Päivämäärä: 28.6.2024
Hyväksyjä: Sari Hämäläinen, 12.6.2024 15:20

APINAROKKOROKOTE [Apinarokkorokote - THL](#)

a) Altistuneille (ks. yllä)

Altistumisen arvioi terveydenhuollon ammattilainen. Altistuneen tulee seurata vointiaan 3 viikon ajan. Mikäli tartuntaan liittyviä oireita ilmaantuu, tulee olla puhelimitse yhteydessä omaan terveyskeskukseen, joka ohjeistaa altistuneen tutkimuksiin. Näytteenotto tapahtuu lisälmen sairaalassa, KYSissä ja Varkauden sairaalassa.

b) Riskiryhmiin kuuluville

Apinarokkorokotusta suositellaan henkilöille, joilla arvioidaan olevan suurin riski saada apinarokkotartunta. Riskiryhmiin kuuluvien määrittelyssä on huomioitu sekä tartuntariski että rokotteiden rajallinen saatavuus.

Riskiryhmiin kuuluvat:

- Miehet, joilla on seksiä miesten kanssa ja joilla ollut useita satunnaisia seksikumppaneita viimeisen puolen vuoden aikana
- HIVin ennaltaehkäisevää lääkitystä eli prep-lääkitystä käyttävät miehet, joilla on seksiä miesten kanssa

ILMOITUKSET

Epäilystä ja todetusta tartunnasta tulee ilmoittaa virka-aikana sekä kunnan, että sairaanhoitopiirin tartuntataudeista vastaaville lääkäreille. Ilmoitus THL:ään (tartuntatautilaakari@thl.fi).